

નં. ૮૮ ઘેર માર મારનારની ગતિ

જઈ નરકમાં ઉપન્યો, મરડી એની કાય.
લાંગ્યો એને કેડથી, ઉંધી ગદાની માય,
ભાગે તે બહુ ભેરથી; પકડે પાછો હાય.
રીબાવી ઘણો મારતા; કોણ દીલાવે સાથ.

પશુઓને મારનાર નરકમાં પરમાધામીઓને અસહ્ય માર ખાય છે, કમરથી લાંગી પીઠ ઉપર ગદાના પ્રહારોથી શરીરનો ચૂરો બનાવી દે છે.

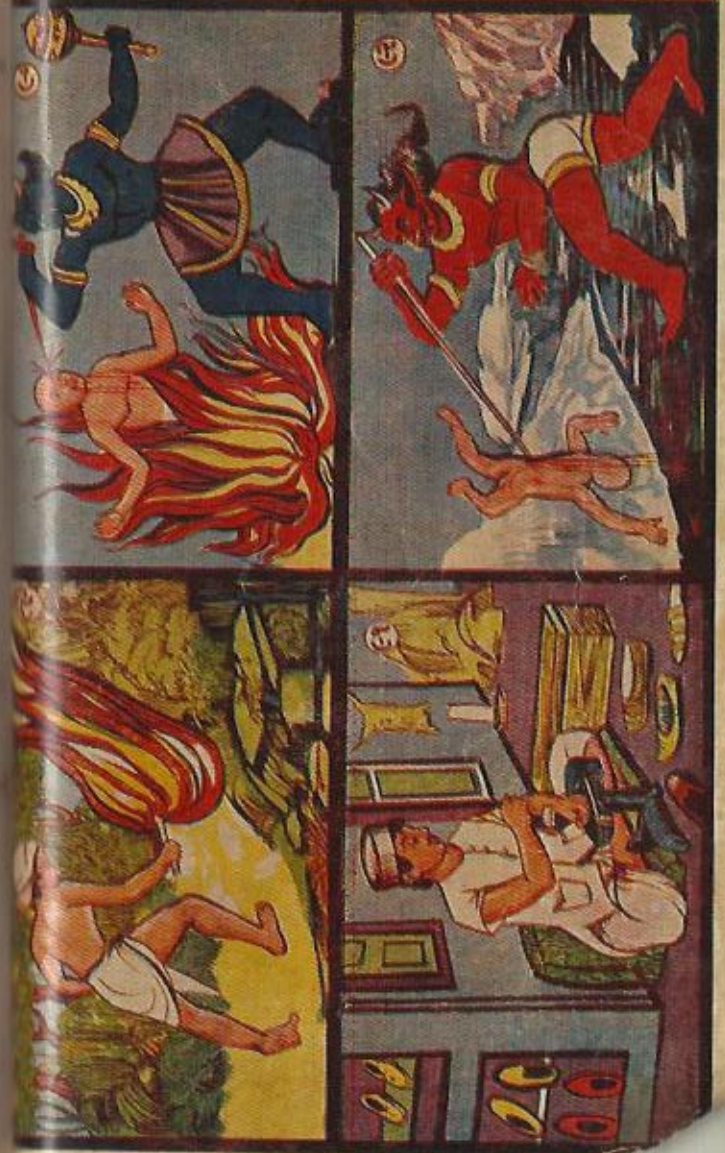
જે કેઈ બાલા ઇહં લવિયટૂઠી, પાવાઈ કમ્માઈ કરે'તિ રૂપા
તે ઘેરરૂવે જમિસંધ્યારે, તિન્વાખિતાવે નરએ પડતિ ॥૩૩॥

હૈ ગૌતમ ! આ સંસારમાં એવાં કેટલાંક પ્રાણીઓ છે.

કે જે પોતાનું પાપમય જીવન જીવવાને માટે મહાન હિંસા આદિ પાપ કર્મ કર્યા કરે છે, આ કર્મોના પ્રભાવથી તેઓ મહા ભયાનક, અત્યંત અંધકાર યુક્ત તથા પારાવાર દુઃખમય ઘેર નરકમાં જાય છે, કે જ્યાં તેમને દીર્ઘકાળ સુખી અપાર દુઃખો વેઠવાં પડે છે. [૩]

સૂત્રગડાંગ સૂત્ર અ. ૫ ગા. ૫

હૈ ગૌતમ ! આ આત્માએ જેવાં પુન્ય પાપ કર્યા હોય છે; તે મુજબ આ સંસારમાં જન્મ જન્માંતરમાં સુખ યા દુઃખ પામે છે. જો તેણે પુષ્કળ પાપ કર્યા હોય છે, તો તેને ત્યાં ઘેર કબૂત સહન કરવાં પડે છે, એવી નાસ્તીય યોનિમાં જન્મ ધારણ કરી તે ત્યાં અનંત દુઃખ ભોગવે છે, જો પુન્ય કર્યાં હોય તો મનુષ્ય યા દેવલોકના સુખોની અંતે જીવ મોક્ષનો અધિકારી થાય છે.



નં. ૮૯ ડુંગરે હવ દેનાર

ડુંગર હવ હીધા ઘણા, હિંસાનો નહિ પાર.
વનચર તેમાં આપણ, બળતા હવ આપાર.
ભરથા થઈને તડકડતા, નાના મોટા હવ.
પાપ કર્મના અંકથી, ચઢીઓ નરકે હવ.

જે હવે વનમાં જઈ ડુંગરાઓ સળગાવી દે. ત્યાં ધગ ધગતી
અગ્નિથી વન વૃક્ષો, અને નાનાથી મોટા સુધીના હવેનો
સંહાર થાય છે. તેથી ઘોર કર્મ કરી આત્મા અધોગતિ પામે છે.

ધર્મા બાબા

“કરે પાપ તો ખાય ધાપ” તેવા સિદ્ધાન્તવાળો
અજ્ઞાન સ્વરૂપ ધર્માબાબા જંગલમાં જાય છે અને હવડાઓ
મારે છે અને પાપ કરતાં જરા પણ ન અચકાય.

ધર્માબાબાએ એક દિવસ ડુંગરા ઉપર જઈ આગ
લગાડી દીધી. જંગલમાં એકેન્દ્રિયથી લઈ પંચેન્દ્રિય સુધી
અનેક હવેનો સંહાર થયો.

ધર્માબાબા ખેતરમાં પણ જાય અને ઘાસ લેણું કરી
આગ લગાડી દે છે. તેમાં ઘણા હવે બળી તડકડે અને
મરણ પામે છે.

ધર્માબાબાનો અજ્ઞાની આળસુ આત્મા પાપોહયથી
શોદ્રધ્યાન વડે મરણ પામી નરકે ગયો.

અનર્થકંડથી અભાગીજન, બાંધે ખોટાં કર્મ
આત્મ સ્વભાવ સમજણ નહિ, કેમ લહે સુખ

નં. ૯૦ દવ દેવાનું ક્ષણ

જઈ નરકમાં ઉપન્યા ખાધા બહુલા માર.
પરમાધામી એમને, નાખે અગ્નિ માંચ
તન તપાવ્યું આદરે, ઉપર ભાલાના ઘાવ
મુદ્દગર માર વધ્યાં ઘણાં, સહતાં ચઢશે તાવ.

ડુંગરાઓમાં, વનમાં, ખેતરમાં અને ઉપવનોમાં જેઓ
દવ (અગ્નિ) દે છે. તેઓ ઘણા જીવોના સંહારક બની
અધોગતિનો બંધ કરે છે.

અજ્ઞાની ઘર્ષ મુજ આતમા, કીધાં હિંસાના કામ.
દયા ન આણી જીવની, ન લીધા પ્રભુના નામ.

પ્રભુજી મારા ઝો

વનમાં દવ દીધા ઘણા, તેથી ન પાર્યો આરામ.
શું કહું કથની મારી, તમે જાણો છો મારા આતમરામ.

પ્રભુજી મારા ઝો

અષ્ટાદશ પુરાણેષુ વ્યાસસ્ય વચનંદયં.
સુખસ્ય સુખમાદાય, દુખસ્ય પરપીડનં.

—શ્રી વ્યાસ

‘પરોપકાર પુન્યાય પાપાય પરપીડન’ પરોપકાર જેવું
જગતમાં કોઈ બીજું પુન્ય નથી અને બીજાને પીડા કરવા
જેવું કોઈ બીજું પાપ જગતમાં નથી.

૧૮ પુરાણોમાં બે વચન છે. અન્યને સુખ આપવાથી
પોતાને પણ સુખ મળે છે. અને અન્યને દુખ દેવાથી
પોતાને દુખ અનુભવવું પડે છે. માટે એકેન્દ્રિયથી લઈ
યંત્રેન્દ્રિય સુધી જીવોની દયા પાળવી; ‘મન એવ મનુષ્યાણા
કારણં બંધ મોક્ષયો.’

મતના પરિણામથી આત્મા અધોગતિનો બંધ કરે છે
પણ મેળવે છે.

નં. ૯૧ મોચીનું કર્મ

મોચી ભવમાં જે ક્યો, માર્યા ચરતા જીવ-
ચામડ ચુંધી જીંદગી, ચુથ્યાં પ્રાણીના શીવ.
રંગ્યા ઘણાં ચામડાં, જીવ હણવાની હોડ.
કેમ કરીને છુટશે, કર્મો બાંધ્યાં કોડ

મોચીની ભાવના પ્રતિદિન હિંસાત્મક રહે છે. અને
તે પરણતિના લીધે અધોગતિનું બંધન કરે છે.

ભાવના ભંગ થઈ

એક ઠોશી અને એક મોચી પરદેશ ચાલ્યાં, ઠોશીને
બી હેવું હતું અને મોચીને ચામડાઓ, માર્ગમાં એક
બીજા ઠોશીનાં મહેમાન થયાં, ત્યારે ઠોશીને જમવા માટે
ધરમાં ખેસાડી અને મોચીને બાર ખેસાડ્યો.

ધી અને ચામડાઓ લઈ પાછા વળ્યા ત્યારે તે જ ઠોશીને
ત્યાં જમવા માટે મહેમાન થયાં, તે વખતે ઠોશીને બહાર
ખેસાડ્યાં અને મોચીને અંદર. મોચી ખોલ્યો આમ કેમ?

ઠોશી ઉત્તર આપે છે. કે જ્યારે તમે જતા હતા
ત્યારે ઠોશીની ભાવના પવિત્ર હતી કે સુકાળ થાય અને
ધીના ભાવ (ઘટે) પણ અત્યારે ધી લઈને આવ્યા તેથી ભાવના
પલટી કે દુકાળ થાય, પશુઓ મરે, તેથી ધીના ભાવ વધે;
માટે આવી દુર્ભાવનાથી ઠોશીને બાર ખેસાડ્યાં.

મોચીના ભાવ પહેલાં મલીન હતા કે દુષ્કાળ પડે,
પશુઓ મરે તેથી ચામડુ સસ્તુ યાય પણ હવે એના ભાવ
બદલાયા કે સુકાળ થાય. પશુઓ ન મરે તેથી ચામડાના
ભાવ વધે. માટે મોચીને અંદર ખેસાડ્યો. મોચીકર્મની
હિંસાત્મક ભાવના જીવને નરકે લઈ જાય છે.

નં. ૯૨ મોચીની ગતિ

જઈ નરકમાં નીકળ્યો; પરમાધારી હાથ
શીત હિમાળે નાંખીઓ, બઈશિલાની સાથ.
કંડી માંહિ થીલ્યો, ઉપર મોચી માર.
પરમાધારી પટકીઓ, મારે બરછી ધાર.

હવે હિંસાનું આચરણ કરતો મોચીપણ અધોગતિને
બન્ધ કરે છે, તેના ભાવ હંમેશ ઘાતક રૂપ હોય છે.

નેરછયા સત્તવિહા, પુઠવોસુ સત્તસુ ભવે ।

સ્થણાભા સકકારાભા વાલુયાભા ય અહિઅં ॥

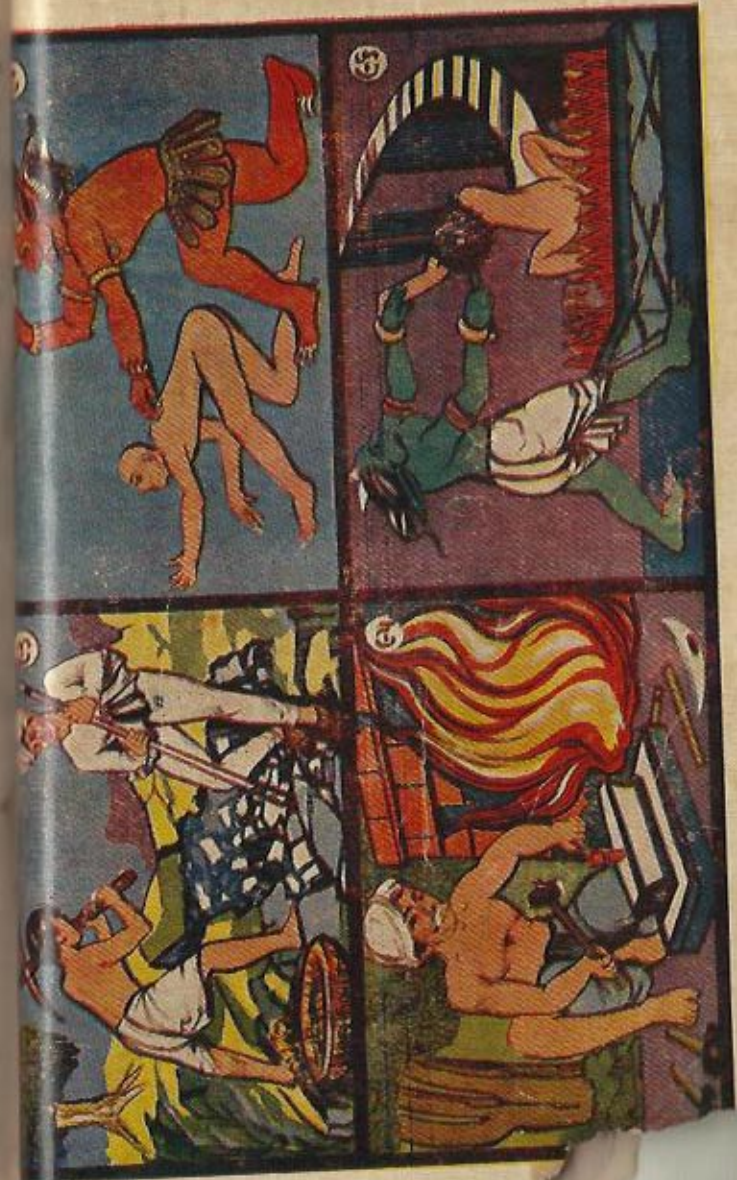
પંકાભા ધુમાભા, તમા તમતમા તહા ॥

ઈઈ નેરછઆ એએ. સત્તહા પરિકિત્તિયા ॥ ૨ા

હે ગૌતમ ! જે પામર હવે દુષ્કૃત્યો કરી નરકમાં
બંધ છે તે નરકની ભિન્ન ભિન્ન શ્રેણી હોવાથી જ્ઞાની મહા
પુરુષોએ તેના સાત વિભાગ પાડ્યા છે. તે આ રહ્યા: (૧)
જે સ્થળની પ્રભા તેજ વૈદુર્ય રત્ન સમાન છે તેને રત્નપ્રભા
નામની પ્રથમ નરક કહે છે. તે જ પ્રમાણે જે સ્થાનની
પ્રભા પાપાણુ, ધૂળ, કાઠવ તથા ધુમાડા સમાન છે. તેને
અનુક્રમે (૨) શકંરા પ્રભા (૩) વાલુડા પ્રભા (૪) પંક
પ્રભા અને (૫) ધુમ પ્રભા કહે છે.

જ્યાં ઘોર અંધકાર વ્યાપી રહ્યો છે, એવા છઠ્ઠા નરક
સ્થાનને તમ પ્રભા કહેવામાં આવે છે, અને જ્યાં અત્યંત
ઘનઘોર અંધકાર પ્રવર્તે છે તેને તમતમા પ્રભા નામની
સાતમી નરકથી ઓળખવામાં આવે છે,

ઉત્તરાધ્યયન અ, ૩૬



નં. ૯૩ ભૂમિ વિહારણુ કરનાર

કેશ કેદાલા પાવડા, ભૂમિ વિહારણુ રોજ.
ભૂમિ પેટ ફાડયાં ઘણાં. માનતાં ઘણેરી મોજ.
નાના-નાના જીવ જ્યાં, કરે ન દયા લગાર.
મારીને તું જીવડા, પામીશ કષ્ટ અપાર.
કેદાલા અને પાવડા આદિ વડે ભૂમિના પેટ ફાડયાં
તેમાં અજસીઆ આદિ અનેક જીવોની હત્યા કરી, જીવ
પૃથ્વીકાયની વિરાધનાથી અધોગતિને પામે છે.

દયા વિનાનો

નામ લસીયો, કાંડી જોદાય છે, ત્યાં ચૌમાસાના
દિવસમાં જોદવા જાય છે. એક એકની હરિકાઈથી જોયા વગર
જોદતા જ જાય. ચૌમાસાની રૂતુમાં અઢાર ભાર વનરપતિ
ઉત્પન્ન થાય છે. તેમજ ખીજ સુકમ તથા ખાઠર અને ત્રસ
જીવોની પણ ઘણી ઉત્પત્તિ થાય છે.

ચૌમાસુ હોવાથી અનેક જીવો પૃથ્વીમાંથી નિકળે છે પણ એ
લોભી લસીઓ દેખ્યા વિના અનેક જીવડાઓનો સંહાર
કરે છે. ઉપરથી કહે છે કે જોયું તમે! જુઓ મારી હિંમત.

એમ રાચી માચીને ઘોર હિંસા કરી સાડ જીવન દુખ-
મય વ્યતીત કરી યુદ્ધિ વિનાનો દુર્ગતિ પામ્યો.

યત્ના કરી ન જીવની, રાખ્યો મનમાં રોષ.

કર્મ વિપાકે દુખ મળે, ત્યાં દે અન્યને દોષ,

માટે જીવોએ ખીજ જીવોની હિંસા ન કરવી હિંસા
કરનારો જીવ નિશ્ચયથી નરકગામી થાય છે.